

Η Ο Ρ Α Ο Σ

ενα αρχαιογνωστικο περιοδικο

13

ΕΛΛΗΝΙΚΗ ΕΠΙΓΡΑΦΙΚΗ ΕΤΑΙΡΕΙΑ ΑΘΗΝΑ 1999

13

ΑΝΑΤΥΠΟΝ

ΓΙΑΝΝΗΣ Ζ. ΤΖΙΦΟΠΟΥΛΟΣ

Παρατηρήσεις σὲ τέσσερις ἐπιγραφές σπηλαίων
τοῦ Νομοῦ Ρεθύμνης

(IC II. v. 37, 38. xxviii 1. SEG XXXVI 808)

Οἱ πρόσφατες ἐπισκέψεις στὰ σπήλαια τοῦ Νομοῦ, στὰ ὁποῖα εἶχαν ἐντοπιστεῖ χαραγμένες ἐπιγραφές μὲ σκοπὸ τὴν φωτογράφιση καὶ τὴν λήψη ἐκτύπων τους, ἀποτελοῦν τὴν ἀφορμὴ γιὰ τὶς παρατηρήσεις ποὺ ἀκολουθοῦν καὶ ἀναφέρονται σὲ τέσσερις ἐπιγραφές: δύο ἀπὸ τὴν Ἄξο (IC II. v. 37, 38), μία ἀπὸ τὸ σπήλαιο τοῦ Ταλλαίου Ἑρμῆ (IC II. xxviii 1) καὶ μία ἀπὸ τὴν περιοχὴ τοῦ Ἀποδοῦλου (SEG XXXVI 808). Πρόκειται γιὰ τέσσερα κείμενα τῶν πρώτων μεταχριστιανικῶν αἰώνων, τῶν ὁποίων οἱ πληροφορίες χρήζουν ἰδιαίτερης προσοχῆς: 1) οἱ ἐπιγραφές αὐτές δὲν ἀποτελοῦν κριτήριον γιὰ τὴν διαχρονικὴ χρήση, λατρευτικὴ ἢ ἄλλη, τῶν σπηλαίων αὐτῶν καὶ 2) τὰ κύρια ὀνόματα τῶν ἐπιγραφῶν αὐτῶν δὲν πρέπει νὰ συνδέονται ἀπαραίτητα μὲ αὐτὰ τῶν ὁμορων πόλεων, ἴσως ἀκόμη καὶ μὲ αὐτὸ τῆς Κρήτης, ὄχι μόνον γιὰτὶ δὲν εἶναι γνωστὲς οἱ ἐπικράτειες τῶν ὁμορων πόλεων ἀπὸ ἐποχὴ σὲ ἐποχὴ, ἀλλὰ κυρίως γιὰτὶ δὲν εἶναι γνωστὴ ἡ προέλευση τῶν προσκυνητῶν ἢ ἐπισκεπτῶν τῶν σπηλαίων αὐτῶν.

1. IC II. v [Ἄξος]. 38 (πίν. 49.1, 2)

Ἡ ἐπιγραφὴ εἶναι χαραγμένη πάνω σὲ λειασμένο βράχο στὰ ἀριστερὰ τῆς εἰσόδου τοῦ σπηλαίου (πίν. 49.1), τὸ ὁποῖο οἱ κάτοικοι τῆς Ἄξου ἀποκαλοῦν

Τὸ Ἐργαστήριον Παπυρολογίας καὶ Ἐπιγραφικῆς τοῦ Τμήματος Φιλολογίας τοῦ Πανεπιστημίου Κρήτης μὲ τὴν συνεργασία τῆς ΚΕ' ΕΠΚΑ καὶ τῶν συναδέλφων ἀρχαιολόγων κ. Μαρίας Ἀνδρεαδάκη-Βλαζάκη, Εἰρήνης Γαβριλάκη, Νότας Καραμαλίκη καὶ Εὔας Τέγου ἀνέλαβε τὴν σύνταξη Καταλόγου τῶν ἐπιγραφῶν τοῦ Μουσείου Ρεθύμνου καὶ τὴν δημιουργία Ἀρχείου τῶν ἐπιγραφῶν τοῦ Νομοῦ Ρεθύμνης. Πὰ τὶς ἰδιαίτερα χρήσιμες παρατηρήσεις καὶ ὑποδείξεις τους στὴν ἐργασία αὐτὴ εὐχαριστῶ θερμὰ τοὺς συναδέλφους Εἰρήνη Γαβριλάκη, Α. Π. Ματθαίου, Γ. Α. Πίκουλα, Σταῦρο Φραγκουλίδη καὶ Ἄγγελο Χανιώτη.

ΕΛΛΗΝΙΚΗ ΣΠΗΛΑΙΟΛΟΓΙΚΗ ΕΤΑΙΡΕΙΑ

Τοπικό Τμήμα Κρήτης

Σπήλαιο: Μούγκρι

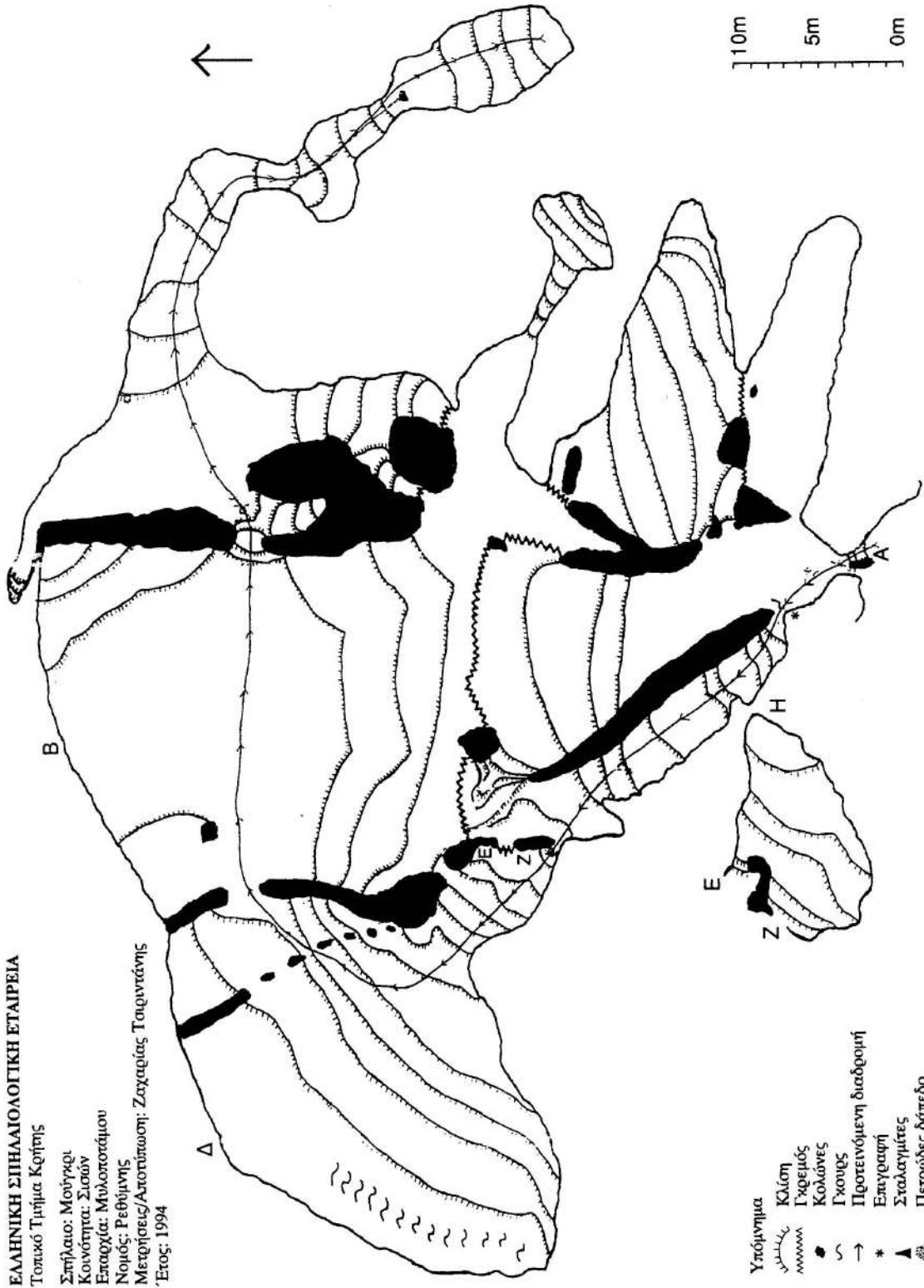
Κοινόκτητα: Σισών

Επαρχία: Μυλοποτάμιου

Νομός: Ρεθύμνης

Μετρήσεις/Αποτύπωση: Ζαχαριάς Τσιρινιάνης

Έτος: 1994



σὲ ἀπόσταση μίας περίπου ὥρας πεζοπορίας N–NA ἀπὸ τὴν νέα ἐθνικὴ ὁδὸ⁴. Στὴν N–NΔ πλαγιά τοῦ ὑψώματος Φλομιᾶς, στὴν ἀνατολικὴ προέκταση τῶν Ταλλαίων Ὀρέων (βλ. καὶ ἀρ. 3), καὶ σὲ ὑψόμετρο περίπου 200μ. βρίσκεται ἡ εἴσοδος τοῦ σπηλαίου ἢ ὁποῖα ὁδηγεῖ σὲ ἕναν προθάλαμο (πίν. 50.1, σχέδ.). Στὸ ἀριστερὸ τοίχωμα τοῦ προθαλάμου καὶ σὲ ἀπόσταση 9μ. ἀπὸ τὴν ἐξωτερικὴ εἴσοδο ὑπάρχει ἄνοιγμα τὸ ὁποῖο ὁδηγεῖ σὲ ἐσωτερικὸ θάλαμο τοῦ σπηλαίου (πίν. 50.2). Ἀκριβῶς πάνω καὶ ἀριστερὰ ἀπὸ αὐτὸ τὸ ἄνοιγμα εἶναι χαραγμμένη ἢ ἐπιγραφὴ σὲ ἕνα ἔξαγμα τοῦ βράχου, διαστάσεων 0.30X0.30μ. ὕψος γραμ. 0.019 (O)–0.03 (Y) μ. (πίν. 50.3).

III Νωνῶν
Μαρτίων
3 ἐπὶ Σωσίμω
ἔθυσεν Αὔγητος.

Στὴν ἀρχὴ τῶν στίχων 3 καὶ 4 τὰ Ε διακρίνονται καθαρὰ πάνω στὸν βράχο.

Στίχ. 3: ΠΙCΩCΙMΩ, καὶ στίχ. 4: θῦσεν Guarducci, ἢ ὁποῖα σημειώνει (ad loc., σ. 77): “lectio certa videtur; neque lineam directam sub M versus antecedentis insculptam ad titulum pertinere apparet. Dei vel deae nomen cui sacrificium oblatum sit hoc loco desideratur;” κλπ. ἐ]πὶ Σωσίμω, Χρ. Ν. Πέτρου-Μεσογείτης [*Παρατηρήσεις εἰς Κρητικὰς ἐπιγραφάς*, Ἑλληνικά 11(1939)279 ἀρ. 14], ὄνομα τὸ ὁποῖο, ὅπως ἀποδεικνύεται ἐκ τῶν ὑστέρων, σωστά συμπεριέλαβαν οἱ ἐκδότες τοῦ LGPN, I s. v. (ἡ παραπομπὴ τους ὡστόσο στὴν σελίδα 280, Ἑλληνικά, δὲν εἶναι σωστή).

Ἡ φράση ἐπὶ καὶ γενικὴ προσώπου στὸν ἐνικὸ⁵ ἢ πληθυντικὸ, συνήθως μὲ μία ἀκόμη λέξη ἢ ὁποῖα δηλώνει ἐνιαύσιο πολιτικὸ ἀξίωμα (ἄρχοντας βλ. Πέτρου-Μεσογείτης, ἢ στὴν Κρῆτη κόσμος, δαμιοργοῦ), ἀποτελεῖ καθιερωμένο τρόπο στὰ ἐπιγραφικὰ κείμενα γιὰ νὰ δηλωθεῖ ἡ χρονολόγησις. Ἐναντί τοῦ πολιτικοῦ ὅμως ὑπάρχουν περιπτώσεις, στίς ὁποῖες ἀναφέρεται θρησκευτικὸ ἀξίωμα (π. χ. IC II.xiii [Πολυρρήνια]. 7A ἐπὶ Αἰγύλω ἱαριτεύοντος IC IV [Γόρτυς]. 275.5 ἐπὶ ἀρχιερέος). Συνεπῶς δὲν πρέπει νὰ ἀποκλειστεῖ ἡ πιθανότητα ὁ Σώσιμος νὰ ἦταν ἱερέας τοῦ θεοῦ ἢ τῆς θεᾶς πρὸς τὸν ὁποῖον θυσίασε ὁ

4. Τὸ σπήλαιο ἐπισκεφθῆκαμε στίς 3 καὶ στίς 23.5.1999 μὲ ὁδηγὸ τὸν σπηλαιολόγο Ζαχαρία Τοιριντάνη, τὸν ὁποῖο εὐχαριστῶ γιὰ τὴν κάτοψη τοῦ σπηλαίου, τὸν συνάδελφο Νίκο Λίτινα, τὸν Γιώργο Μοτάκη καὶ τίς μεταπτυχιακὲς φοιτήτριες τοῦ Πανεπιστημίου Κρήτης Σταυρούλα Οἰκονόμου καὶ Νίκη Σπανοῦ.

5. Γιὰ τὴν κατάληξιν τῆς γενικῆς ἐνικῆς στίς κρητικὰς ἐπιγραφὰς βλ. M. Bile, *Le dialecte crétois ancien*, Paris 1988, σσ. 87–88.

Αὐγῆτος. Ἐντύπωση προκαλεῖ ἡ καταγραφή τῆς ἡμερομηνίας, τρεῖς μέρες πρὶν ἀπὸ τὴς Νῶνες τοῦ Μαρτίου (στὶς 4 Μαρτίου), ἡ ὁποία πέραν τῆς ἀκρίβειας πιθανὸν ἐσήμαινε κάποια γιορτή.

Τὸ ὄνομα Αὐγῆτος εἶναι ἀμάρτυρο (Bechtel, Pape-Benseler, LGPN), ἀλλὰ τὸ Σώσιμος (Bechtel, s. v., Pape-Benseler, s. v.) ἀπαντᾷ ἐπίσης στὴν Πολυρρήνια τῆς Κρήτης (LGPN, I s. v.), καὶ ἄλλοῦ (LGPN, II s. v.: ΠΙΑ s. v.).

3. IC II. xxviii [Tallaeum Antrum]. 1 (πίν. 51.1, 2, 3)

Περίπου 30 χλμ. ΝΑ τοῦ Ρεθύμνου στὴν ὄροσειρὰ τοῦ Κουλούκουνα, τὰ ἀρχαῖα Ταλλαῖα Ὑορη (βλ. καὶ ἀρ. 2), στὴν νότια πλευρὰ τοῦ ὑψώματος Σπήλιος βρίσκεται τὸ σπήλαιο τοῦ Μελιδονίου (ὁ Γέρος Σπήλιος ἢ Γεροντόσπηλιος) σὲ ὑψόμετρο 220μ.⁶ Ἡ ἐπιγραφή εἶναι χαραγμένη ἐξωτερικὰ στὸν βράχο περίπου 5μ. δεξιὰ τῆς εἰσόδου καὶ πρόσφατα ἀποκαλύφθηκε πλήρως μὲ τὶς ἐργασίες καθαρισμοῦ τῆς εἰσόδου ἀπὸ τὴν ΚΕ' ΕΠΚΑ καὶ τὴν συνάδελφο ἀρχαιολόγο Εἰρήνη Γαβριλάκη (πίν. 51.1)⁷, γεγονὸς ποῦ ἐπέτρεψε τὴν φωτογράφιση (πίν. 51.2) καὶ τὴν λήψη ἐκτύπου τῆς ἐπιγραφῆς (πίν. 51.3).

Ἡ κατάσταση διατήρησης τῆς ἐπιγραφῆς, παρ' ὅλες τὶς φθορές, εἶναι ἱκανοποιητικὴ καὶ διακρίνονται ἀκόμα τὰ γράμματα, μερικὰ μόνον ἀμυδρὰ πλέον, ὕψους 0.02 (O)–0.045 (A) μ.

[Ι]ππῶναξ Διοκλεῖος
Ἑρμᾶι εὐχάν.

Ἡ ἀνάγνωση τοῦ ὀνόματος στὸν στίχο 1 ἀπὸ τὴν Guarducci ἔχει ἀμφισβητηθεῖ ἀπὸ τὸν L. Robert, *Les inscriptions grecques de Bulgarie*, RPh 33(1959) 201

6. Βλ. Faure, σσ. 101–105 καὶ Rutkowski–Nowicki, ὄπ. π., σμ. 2, σσ. 63–65. Τὸ σπήλαιο ἐπισκεφθήκαμε τὸν Σεπτέμβριο 1998 μὲ ὄδηγὸ τὸν σπηλαιολόγο Ζαχαρία Τσιριντάνη, τὴν συνάδελφο τῆς ΚΕ' ΕΠΚΑ Εἰρήνη Γαβριλάκη, τὸν Βαγγέλη Παπιομύτογλου, τὸν Πῶργο Μοτάκη καὶ τὶς μεταπτυχιακὲς φοιτήτριες τοῦ Πανεπιστημίου Κρήτης Σταυρούλα Οἰκονόμου καὶ Νίκη Σπανοῦ.

7. Οἱ ἄλλες ἐπιγραφές στὰ τοιχώματα τοῦ προθαλάμου τοῦ σπηλαίου, ποῦ εἶναι γνωστὲς ἀπὸ ἀπόγραφα, δὲν ἔχουν ἐντοπιστεῖ, γιατί χρειάζεται ἐκτεταμένη ἀνασκαφή. Ἐντούτοις, τὸν Σεπτέμβριο τοῦ 1998 στὰ τοιχώματα τοῦ ἐσωτερικοῦ τοῦ σπηλαίου σὸ τέλος τοῦ ἀνατολικοῦ πλοκάμου ἐντοπίστηκαν ἀρκετὰ χαραγμένα ὀνομάτων, τῶν ὁποίων ἀναμένεται ἡ μελέτη καὶ δημοσίευση. Ἀντίστοιχη περίπτωση καὶ στὴν Χρυσόσπηλιὰ τῆς Φολεγάνδρου, γιὰ τὴν ὁποία βλ. Γ. Δαλαμάγκας, *Σπήλαιο “Χρυσόσπηλιὰ” Φολεγάνδρου, Ἄνθρωπος καὶ Σπηλαιοπεριβάλλον*, Πρακτικὰ Α' Πανελληνίου Σπηλαιολογικοῦ Συνεδρίου, Δημοσιεύματα Ἀρχαιολογικοῦ Δελτίου 68, Ἀθήνα 1998, 173–178.

σημ. 6 (= Opera Minora Selecta, τόμ. 5, Amsterdam 1989, 231 σημ. 6= SEG XIX 599). Με βάση το σχέδιο της επιγραφής από την Guarducci (τά Ε του δεύτερου στίχου δὲν εἶναι μνηοειδῆ) ὁ Robert πρότεινε τὴν ἀνάγνωση τοῦ ὀνόματος Πρῶναξ ἀντὶ τοῦ [Ἰ]ππῶναξ⁸, λόγω τῆς φθορᾶς μετὰ τὴν κάθετη κεραία τοῦ δεύτερου Π. Ἐπιπλέον, παρατήρησε ὅτι ὀνόματα μὲ πρῶτο συνθετικὸ Ἰπλ- ἀπαντοῦν σπάνια στὴν Κρήτη (Bechtel, s. v., Pape-Benseler, s. v., LGPN, I, II, IIIA s. v.)⁹. ἀντίθετα, τὸ Πρῶναξ μαρτυρεῖται καὶ στὴν Ἄξο καὶ στὴν Ἐλεύθερα, πόλεις στὴν ἐπικράτεια τῶν ὁποίων πρέπει νὰ ἀνῆκε τὸ σπῆλαιο τοῦ Μελιδονίου, μὲ μεγαλύτερες πιθανότητες αὐτὴν τῆς Ἐλεύθερας (Robert).

Ἀπὸ τὰ τρία πρῶτα γράμματα τοῦ στίχου 1 διακρίνονται τρεῖς κάθετες κεραίες οἱ ὁποῖες ἐνώνονται μὲ μία ὀριζόντια καὶ οἱ δύο πρῶτες ἀποτελοῦν τὸ Π, ἀφοῦ τὰ γράμματα τοῦ ὀνόματος εἶναι σαφῶς μεγαλύτερα σὲ πλάτος (N 0.035μ., Ξ 0.05μ.) ἀπὸ αὐτὰ τοῦ πατρώνυμου καὶ τοῦ στίχου 2. Ἀπὸ τὴν τρίτη κάθετη κεραία καὶ μέχρι τὸ Ο ὑπάρχει ἀρκετὸς χῶρος γιὰ ἓνα γράμμα, ἀλλὰ δὲν εἶναι βέβαιο ἂν αὐτὸ εἶναι Π ἢ Ρ, ὅπως ἐπίσης ἂν εἶχε χαραχθεῖ γράμμα πρὶν ἀπὸ τὸ Π καὶ πάνω ἀπὸ τὸ Ε τοῦ στίχου 2. Πάντως, καὶ στὶς τέσσερις ὑπὸ ἐξέταση ἐπιγραφές, παρ' ὅλη τὴν ἀδεξιότητα τῆς χάραξης λόγω τῶν δυσκολιῶν τοῦ ὕλικου, δὲν παρατηρεῖται τὸ φαινόμενο νὰ ἀρχίζουν οἱ στίχοι μὲ παράγραφο ἑνὸς ἢ περισσοτέρων γραμμάτων.

Εἶναι πιθανὸν ὁ Ἰππῶναξ τῆς ἐπιγραφῆς νὰ μὴν ἦταν ἀπὸ τὴν Ἄξο, τὴν Ἐλεύθερα ἢ ἀκόμη καὶ τὴν Κρήτη, ὅπως πρότεινε ὁ Robert, ἀλλὰ προσκυνητῆς ἀπὸ ἄλλου, ὅπως ἴσως ὁ Σαλούϊος Μηνᾶς, ὁ ἀπελεύθερος Q. Volteius Q. I(ibertus) Menodoros, καὶ ὁ L.? f(ilius)? Eros (IC II.xxviii. 2, 3)¹⁰.

8. Γιὰ τὴν ἀνάγνωση τοῦ G. Patriarca (= SEG III 779) βλ. Guarducci ad loc. Τὴν ἀνάγνωση τοῦ Robert ἀκολούθησαν ὁ P. Faure, *Ἐπιγραφαὶ ἐκ Κρήτης*, Κρητ.Χρον. 21(1969)326-327, εἰκ. 11, ὕστερα ἀπὸ αὐτοψία καὶ νέο σχέδιο, τὸ ὁποῖο ὅμως δὲν εἶναι ἀκριβές ὡς πρὸς τὸ σχῆμα τῶν γραμμάτων, ἀλλὰ καὶ ἄλλοι μελετητές (Bile, ὅπ. π., σημ. 5, σ. 98· Faure, σ. 105· LGPN, I s. v. Πρῶναξ).

9. Βλ. καὶ A. Chaniotis, *Von Hirten, Kräutersammlern, Epheben und Pilgern. Leben auf den Bergen im antiken Kreta*, Ktema 16(1991) [1995] 100 σημ. 41 (= *Nature et paysage dans la pensée et l' environnement des civilisations antiques*, Actes du Colloque de Strasbourg, 11-12.6.1992, Paris 1996, σ. 98 σημ. 41), ὅπου ἀπὸ τὰ 20 ὀνόματα μὲ συνθετικὸ τὴν λέξη ἵπλος μόνον τρία ἀρχίζουν μὲ αὐτὴν, Ἰππαιθος, Ἰππίας, Ἰπποκλείδας.

10. Γιὰ ἓναν μὴ κρητικὸ μύστη στὰ μυστήρια τοῦ Ἰδαίου βλ. A. Χανιώτης, *Μιὰ ἄγνωστη πηγή γιὰ τὴ λατρεία στὸ Ἰδαῖο Ἄντρο στὴν ὕστατη ἀρχαιότητα*, Πεπραγμένα τοῦ ΣΤ' Διεθνoῦς Κρητολογικοῦ Συνεδρίου, τόμ. Α2, 1990, σσ. 393-401· τοῦ ἴδιου, *Ploutarchos, praeses insularum (Prosopography of the Later Roman Empire I Plutarchus 4)*, ZPE 68(1987)227-231.

4. SEG XXXVI 808 (πίν. 52.1, 2, 3)

Ἀνατολικά τῆς Νίθουρας Ἀμαρίου καὶ σὲ ὑψόμετρο περίπου 1200μ. βρίσκεται ἡ τοποθεσία Καλικᾶς, ἓνα μικρὸ ὄροπέδιο στὸ ὁποῖο σήμερα καλλιεργοῦνται ἀμπέλια¹¹. Στὴν δυτικὴ πλαγιά καὶ μὲ νότια κατεύθυνση ὑπάρχει τὸ σπήλαιο τῆς Νοτικῆς Τρύπας, πρὶν ἀπὸ τὴν εἴσοδο τοῦ ὁποῖου ὑπάρχει ἓνας μικρὸς ἐξωτερικὸς προθάλαμος (πίν. 52.1). Στὴν ἀρχὴ αὐτοῦ τοῦ προθαλάμου καὶ στὰ δεξιὰ βρίσκεται χαραγμένη ἡ ἐπιγραφή σὲ δύο στίχους πάνω στὸν βράχο, ὁ ὁποῖος εἶναι σπασμένος δεξιὰ καὶ τοῦ ὁποῖου ἡ ἐπιφάνεια δὲν εἶναι λειασμένη (πίν. 52.2, 3).

Οἱ κεραῖες τῶν γραμμάτων εἶναι χαραγμένες βαθιά (0.003–0.004μ. καὶ πλάτος 0.005–0.15μ.). Ed. pr. L. Godart, *Nouvelles découvertes dans la région d' Apoudoulou*, στὸ: *o-o-pe-ro-si. Festschrift für Ernst Risch zum 75. Geburtstag*, A. Etter (hrsg.), Berlin, N. York 1986, σσ. 725–727 (φωτ., σχέδ.)· G. Pugliese Carratelli, *ONYMA/P/XOΣ*, PP 42(1987)199· μνεία στὸς Godart–Tzedakis, ὅπ. π., σσημ. 3, σσ. 64–65· καὶ Faure, σσ. 109–110.

ῴψος ἐπιφάνειας βράχου 0.24μ., πλ. 0.145μ., ὕψος γραμ. 0.04–0.055 (Α) μ.

1ος–2ος αἰ. μ. Χ.

ῴνύμα<ρ>?-

χος.

ῴνύμα/χος (1ος–2ος αἰ. μ. Χ. Godart), ῴνύμα[ρ]/χος (1ος–2ος αἰ. π. Χ. Pugliese Carratelli). Παρ' ὄλο πὸν ὁ βράχος εἶναι σπασμένος δεξιὰ, ἐντούτοις μετὰ τὸ ἄλφα σώζεται ἀρκετὸς χῶρος, ὥστε, ἂν εἶχε χαραχθεῖ τὸ γράμμα Ρ, θὰ σωζόταν σίγουρα τμῆμα τῆς κάθετης κεραίας του, ἀφοῦ καὶ οἱ κεραῖες τῶν γραμμάτων εἶναι χαραγμένες ἀρκετὰ βαθιά καὶ ἡ ἀπόσταση μετὰ τῶν γραμμάτων πολὺ μικρὴ (ἡ φωτογραφία τοῦ ἐκτύπου ἐξαπατᾷ, γιατί στὸν βράχο καὶ στὸ ἔκτυπο μετὰ τὸ Α δὲν σώζεται ἴχνος κεραίας). ῴ πρόταση τοῦ Pugliese Carratelli γιὰ τὴν συμπλήρωση τοῦ ὀνόματος καὶ τὴν διαφορετικὴ χρονολόγηση προέκυψε ἀπὸ τὸ γεγονός ὅτι τὸ ὀνομα ῴνύμαχος εἶναι ἀμάρτυρο στὴν Κρήτη καὶ ἄλλοῦ (Bechtel, s. v., Pape-Benseler, s. v., LGPN, I, II, IIIA s. v.), ἐνῶ τὸ ῴνύμαρχος ἀπαντᾷ στὴν Γόρτυνα κατὰ τὸν 2ο–1ο αἰ. π. Χ. (LGPN, I s. v.). Τὸ γεγονός αὐτὸ καθιστᾷ πιθανότερη τὴν ἀνάγνωση τοῦ ὀνόματος ῴνύμαρχος (ὄνυμα+ἄρχω) καὶ ὄχι ῴνύμαχος (ὄνυμα+μάχομαι)¹², ἂν καὶ ὁ τρόπος χάραξης δὲν προδίδει ἀβλεψία. Τὸ ὄνομα αὐτὸ ἔχει παραλειφθεῖ ἀπὸ τὸ

11. Τὸ σπήλαιο ἐπισκεφθήκαμε στὶς 20 Ἰουνίου 1999 μὲ τὸν Παντελεῆ Γενεράλη, τὴν Νίκη ῴφεντάκη καὶ τὴν μεταπτυχιακὴ φοιτήτρια τοῦ Πανεπιστημίου Κρήτης Νίκη Σπανοῦ.

12. ῴνόματα μὲ δεῦτερο συνθετικὸ -μάχος δὲν λείπουν, Bechtel, s. v., Dornseiff–Hansen, σ. 295· παραπλήσιου σχηματισμοῦ εἶναι τὸ ῴξυ-μαχος, τὸ ὁποῖο ἀπαντᾷ στὴν Κρήτη, στὸ ῴργος καὶ στὸν ῴρχομενὸ LGPN, I, IIIA s. v.

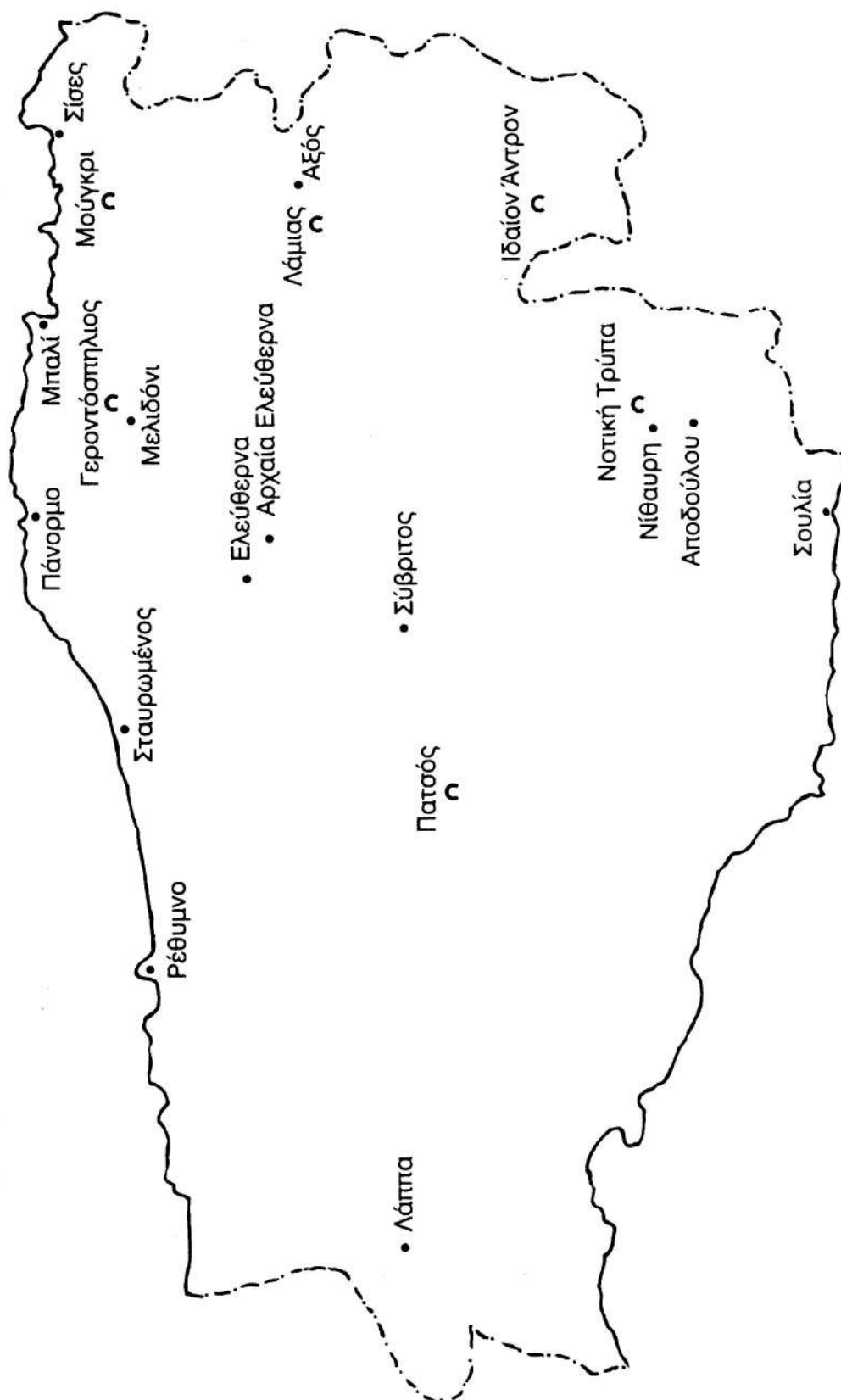
LGNP, I s. v., και από τα Addenda του A. Chaniotis, *Some More Cretan Names*, ZPE 77(1989)67–81.

Οι τέσσερις αυτές επιγραφές έχουν χαραχθεί όλες είτε στα έξωτερικά τοιχώματα κοντά στην είσοδο (άρ. 1, 3, 4), είτε στον προθάλαμο του σπηλαίου (άρ. 2), και πάντως όχι στο έσωτερικό του. Από το σχήμα των γραμμάτων τους χρονολογούνται όλες στους πρώτους μεταχριστιανικούς αιώνες (1ος–3ος). Οι επιγραφές με αρ. 2 και 3 αποτελούν πολύτιμες μαρτυρίες για την χρήση κατά την συγκεκριμένη εποχή των σπηλαίων του Μούγκρι και του Μελιδονίου ως λατρευτικών χώρων, χρήση ή οποία σημειώνει μια έντυπωσιακή αύξηση στην Κρήτη από την ελληνιστική εποχή και έξης (Tygee, όπ. π., σημ. 12, σσ. 150–187, κυρίως 167/9). Μάλιστα, η επιγραφή στο σπήλαιο του Μελιδονίου αναφέρει και την θεότητα ή οποία λατρευόταν αυτήν την εποχή, τον Έρμη, λατρεία του οποίου εμφανίζεται επίσης και στο σπήλαιο στην Πατσό Άμαρίου (IC II. ix. 1). Οι επιγραφές με αρ. 1 και 4, των οποίων το κείμενο συνίσταται σε δύο ονόματα, δεν υποδηλώνουν άπαραιτήτως λατρευτική χρήση στα σπήλαια της Λάμιας στην Άξο (Fauge) και της Νοτικής Τρύπας στο Άποδούλου (Pugliese Carratelli). Οι δύο χαρακτες μπορεί να μην ήταν προσκυνητές, αλλά διερχόμενοι ή επισκέπτες οί όποιοι χάραξαν τὸ ὄνομά τους εἰς ἀνάμνησιν (Guarducci, Godart). Ἡ ταύτιση τῶν κυρίων ὀνομάτων τῶν σπηλαίων με αὐτὸ τῶν πόλεων ὑπὸ τὴν ἐπιρροή(;) τῶν ὀπίων αὐτὰ βρισκόνταν, ἢ ἀκόμα καὶ με αὐτὸ τῆς Κρήτης, δὲν θὰ πρέπει νὰ θεωρεῖται δεδομένη, γιατί ἐν πολλοῖς ἀγνοοῦμε τὴν χρήση αὐτῶν τῶν σπηλαίων καὶ συνεπῶς καὶ τοὺς ἐπισκέπτες τους¹³.

Ἰδιαιτέρως ὁμως πρέπει νὰ σημειωθεῖ ἡ τοπογραφικὴ θέση τῶν σπηλαίων (χάρτ.) καὶ τὸ μεθοδολογικὸ πρόβλημα τὸ ὁποῖο ὀρθὰ ἐπισήμανε ὁ L. Robert (ὅπ. π.) με ἀφορμὴ τὸ σπήλαιο τοῦ Μελιδονίου. Ἐκτὸς ἀπὸ αὐτὰ τὰ τέσσερα σπήλαια, ἐπιγραφικὲς μαρτυρίες γιὰ λατρευτικὴ χρήση σπηλαίων στὸ Νομὸ Ρεθύμνης σώζονται ἐπίσης γιὰ τὸ σπήλαιο τοῦ Ἐρμῆ Κραναίου στὴν Πατσό

13. Ἀπὸ τὰ τέσσερα σπήλαια τὰ τρία παραμένουν ἀνεξερεύνητα ἀρχαιολογικὰ ἐκτὸς ἀπὸ σύντομες παρατηρήσεις γιὰ τὴν παρουσία ἐπιφανειακῆς κεραμικῆς· γιὰ τὰ ἐντυπωσιακὰ ἀποτελέσματα τῆς ἀνασκαφῆς στὸ σπήλαιο Μελιδονίου βλ. τὴν προκαταρκτικὴν παρουσίαση τῶν Γ. Τζεδάκη καὶ Ε. Γαβριλάκη, *Ἡ ἀνασκαφὴ στὸ σπήλαιο Μελιδονίου*, Πειραγμένα τοῦ Ζ' Διεθνoῦς Κρητολογικοῦ Συνεδρίου, τόμ. Α2, 1995, σσ. 887–894, πίν. ρη–ριγ' καὶ Godart–Tzedakis, ὅπ. π., σημ. 2, σσ. 79–80. Γιὰ τὴν δοκιμαστικὴν ἀνασκαφὴν στὸ σπήλαιο Σεντόνη Ζωνιανῶν Ρεθύμνης βλ. Ε. Γαβριλάκη, *Ἡ ἀνασκαφὴ στὸ σπήλαιο Σεντόνη Ζωνιανῶν Ρεθύμνης, Ἄνθρωπος καὶ Σπηλαιοπεριβάλλον*, Πρακτικὰ Α' Πανελληνίου Σπηλαιολογικοῦ Συνεδρίου, Δημοσιεύματα Ἀρχαιολογικοῦ Δελτίου 68, Ἀθήνα 1998, 75–84.

Νομός Ρεθύμνης



Ἀμαρίου¹⁴, καὶ βέβαια γιὰ τὸ Ἰδαῖον στὸν Ψηλορείτη¹⁵. Ἀπὸ τὰ ἕξι αὐτὰ σπήλαια ἢ Μ. Guarducci στὶς *Inscriptiones Creticae* δημοσιεύει τὶς ἐπιγραφές στὸ σπήλαιο τῆς Λάμιας καὶ τοῦ Μούγκρι μαζὶ μὲ αὐτὲς τῆς Ἀξοῦ (IC II. v), ἐνῶ αὐτὲς τῶν σπηλαίων τοῦ Μελιδονίου, τῆς Πατσοῦ, καὶ τοῦ Ἰδαίου, τὶς δημοσιεύει ξεχωριστὰ (IC I. xii [Idaeum Antrum], II. xxviii [Tallaeum Antrum], ix [Krapaeum Antrum])¹⁶. Ὁ διαχωρισμὸς αὐτὸς ὑποδηλώνει ὅτι τὰ δύο πρῶτα σπήλαια ἀνῆκαν στὴν ἐπικράτεια τῆς Ἀξοῦ, ἐνῶ τὰ ἄλλα, ἂν δὲν ἦταν ἐκτὸς συνόρων ἐπικρατειῶν πόλεων, βρισκόνταν στὰ σύνορά τους καὶ ἐκτὸς τῆς ἄμεσης ἐπιρροῆς τους¹⁷. Οἱ συσχετισμοὶ ὅμως αὐτοὶ τῶν σπηλαίων μὲ πόλεις καὶ τὶς ἐπικρατείες τους δὲν ἀποτελοῦν παρὰ μόνον ὑποθέσεις, οἱ ὁποῖες βασιζοῦνται κυρίως στὶς ἀποστάσεις καὶ στὸ ἀνάγλυφο τῶν περιοχῶν, ἀφοῦ οὔτε οἱ ἐπιγραφές τῶν σπηλαίων βοηθοῦν, καὶ ἄλλες μαρτυρίες λείπουν παντελῶς¹⁸. Ἀρκεῖ νὰ ἀναφερθεῖ ἓνα παράδειγμα τὸ ὁποῖο παρουσιάζει τὸ πρόβλημα μὲ τρόπο ἀνάγλυφο: Μιὰ ἐπιγραφή ἀπὸ τὴν Ἐλεύθερνα, ποῦ δημοσιεύτηκε πρόσφατα καὶ χρονολογεῖται στὸ 500 π. Χ., ἀναφέρει στὸν στίχ. 3 Δῖον Ἄκρον, τοῦ ὁποῖου ἡ θέση δὲν εἶναι γνωστή. Ὁ ἐκδότης H. van Effenterre τὸ τοποθετεῖ στὸ ἀκρωτήριο Σταυρός, ἀνατολικότερα ἀπὸ τὶς Σῖσες στὸ Φόδελε (ὅπως καὶ στὸν χάρτη τῆς ΓΥΣ 1: 50.000)¹⁹,

14. IC I. ix [Krapaeum Antrum]. 1–2· τὸ σπήλαιο βρίσκεται στὴν εὐρύτερη περιοχή τῆς Συβρίτου, βλ. κυρίως Ν. Κούρου–Α. Καρέτσου, *Τὸ ἱερὸ τοῦ Ἐρμού Κραναίου*, στὸ L. Rocchetti (ed.), *Sybrita. Lavallo di Amari fra bronzo e ferro*, Incunabula Graeca 96, Roma 1994, σσ. 149–153· διαφορετικὰ ὡς πρὸς τὴν ἐπικράτεια τῆς πόλης ἐντὸς τῆς ὁποίας βρισκόταν τὸ ἱερὸ οἱ Rutkowski–Nowicki, ὅπ. π., σημ. 2, σσ. 42–44 καὶ Faure, σσ. 113–115.

15. IC I. xii [Idaeum Antrum]. 1–8· I. Sakellarakis, *The Idaean Cave Minoan and Greek Worship*, Kernos 1(1998)207–214· N. Postlewhaite, *The Death of Zeus Kretagenes*, Kernos 12(1999)85–98, ὅπου προγενέστερη βιβλιογραφία.

16. Ἡ ἐπιγραφή τῆς Νοτικῆς Τρύπας εἶναι μεταγενέστερη, ἀλλὰ πιθανὸν θὰ δημοσιευόταν ὡς ἀγνώστου προελεύσεως.

17. Βλ. A. Chaniotis, *Habgierige Götter-habgierige Städte. Heiligtumsbesitz und Gebietsanspruch in den kretischen Staatsverträgen*, Ktema 13(1988)21–39· τοῦ ἴδιου, *Von Hirten*, ὅπ. π., σημ. 9, σσ. 93–109 (= *Nature*, σσ. 91–107) καὶ *Die Verträge zwischen kretischen Poleis in der hellenistischen Zeit*, Stuttgart 1996, σσ. 128–130.

18. Βλ. P. J. Perlman, *Πόλις Ὑπήκοος. The Dependent Polis and Crete*, στὸ M. H. Hansen (ed.), *Introduction to an Inventory of Poleis*, CPCActs 3, Copenhagen 1996, 245–258. Γιὰ τὴν σημαντικὴ αὔξηση τῆς ἐπικρατείας πόλεων στὸ ἀνατολικὸ τμήμα τῆς Κρήτης ἀπὸ τὴν ἀρχὴ τῆς Ἑλληνιστικῆς ἐποχῆς μέχρι τὸ τέλος τῆς βλ. Chaniotis, *Verträge*, ὅπ. π., σημ. 17, πίν. 3· γιὰ τὴν κοιλάδα τοῦ Ἀμαρίου βλ. A. Κάντα, *The Post-Palatial Period in the Area of Amari. Trade and Communication Between the North and South Coasts of Crete*, στὸ L. Rocchetti, ὅπ. π., σημ. 14, σσ. 67–84· E. Scafa, *Su-ki-ri-ta / Σύβριτα*, *ibid.*, σσ. 165–199· καὶ M. R. Belgiorno, *Ricognizione nel territorio dell' antica Sybrita*, *ibid.*, σσ. 201–227.

19. Βλ. *Loi archaïque sur l' excès de boisson*, στὸ H. van Effenterre–Θ. Καλπαξῆς–Α. Β.

ἐνῶ ὁ Ν. Χρ. Σταμπολίδης προτείνει κάποια θέση ἀπὸ τὸ Πάνορμο μέχρι καὶ τὸ Μπαλί²⁰, πρόταση ἢ ὁποῖα μᾶλλον συγκεντρώνει περισσότερες πιθανότητες. Αὐτὸ σημαίνει ὅτι τὸ σπήλαιο τοῦ Μούγκρι κατὰ τὸ τέλος τῆς ἀρχαϊκῆς καὶ τὴν κλασικὴ ἐποχὴ βρισκόταν εἴτε ἐντὸς τῆς ἐπικράτειας τῆς Ἑλεύθερας, εἴτε, τὸ πιθανότερο, στὰ ΒΑ της σύνορα μὲ τὴν Ἄξό. Δὲν εἶναι ὅμως καθόλου βέβαιον ὅτι τὴν ἐποχὴ αὐτὴ ὑπῆρχε λατρεία στὸ σπήλαιο, ὅπως καὶ κατὰ τοὺς πρώτους μεταχριστιανικοὺς αἰῶνες, οὔτε ὅτι τὰ ὄρια Ἄξου καὶ Ἑλεύθερας παρέμειναν σταθερὰ ἀπὸ τὴν κλασικὴ ἐποχὴ μέχρι καὶ τὸν 1ο αἰ. μ. Χ., ἀφοῦ αὐτὰ βασιζόνταν κάθε φορὰ στὴν οἰκονομικὴ, πολιτικὴ καὶ κοινωνικὴ κατάσταση τῶν πόλεων.

Συνεπῶς, οἱ τέσσερις ἐπιγραφές τῶν σπηλαίων τοῦ Νομοῦ Ρεθύμνης παρέχουν σημαντικὴς πληροφορίες γιὰ τὴν λατρευτικὴ ἢ ἄλλη χρῆση τῶν σπηλαίων, μόνον ὅμως γιὰ τὴν συγκεκριμένη ἐποχὴ στὴν ὁποία χρονολογοῦνται οἱ ἐπιγραφές (μὲ ἐξαιρέση τὸ Ἰδαῖον καὶ τὰ σπήλαια Μελιδονίου καὶ Πατσοῦ)· ἐπιπλέον τὰ κύρια ὀνόματα τῶν σπηλαίων εἶναι πιθανὸν νὰ μὴν ταυτίζονται μὲ αὐτὰ τῶν ὁμορῶν πόλεων, ἴσως ἀκόμη καὶ τῆς Κρήτης, ἀφοῦ εἶναι ἄγνωστος ὁ τόπος προέλευσης τῶν προσκυνητῶν/ἐπισκεπτῶν.

Πετροπούλου-Ε. Σταυριανοπούλου, *Ἑλεύθερα, Τομέας II. 1 Ἐπιγραφές ἀπὸ τὸ Πυργὶ καὶ τὸ Νησί*, Ρέθυμνο 1991, σσ. 17-21, πίν. 1.

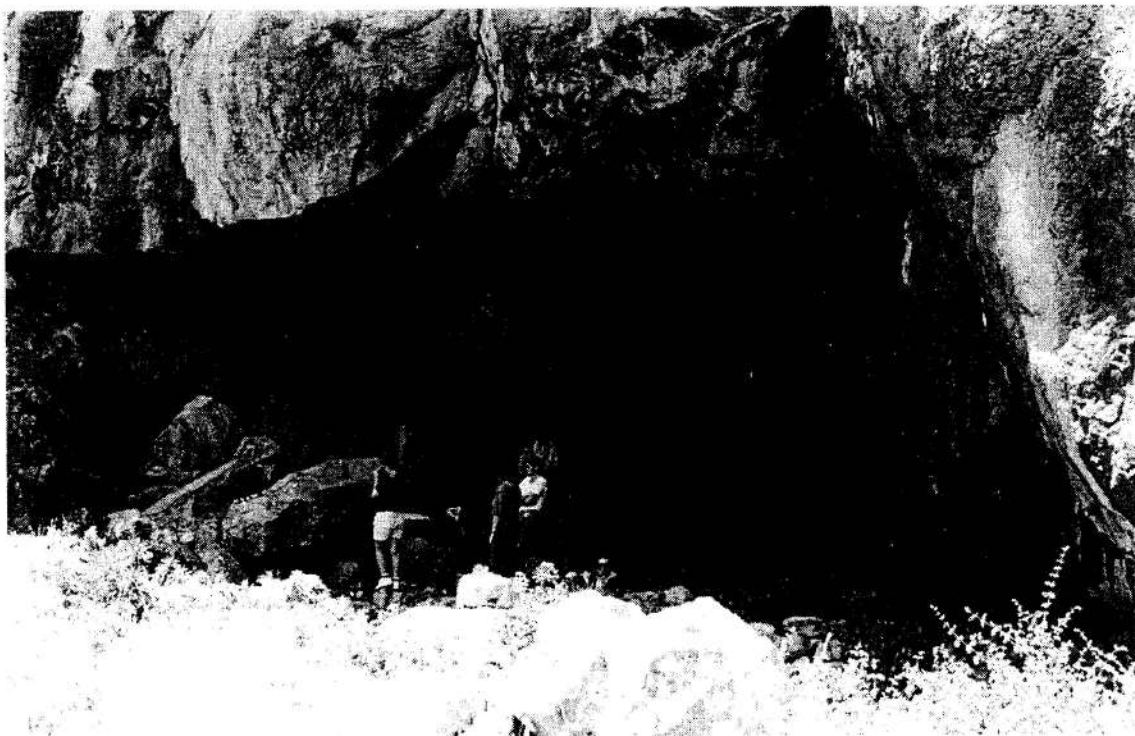
20. Βλ. Ν. Χρ. Σταμπολίδης, *Ἑλεύθερα, Τομέας III. 1 Γεωμετρικὰ-ἀρχαϊκὰ χρόνια καὶ Ὁδηγὸς στὴν ἐκθεση «Τὸ Γεωμετρικὸ-ἀρχαϊκὸ νεκροταφεῖο τῆς Ὁρθῆς Πέτρας»*, Ρέθυμνο 1993, σσ. 50-52· τοῦ ἴδιου, *Ἑλεύθερα. Ἀπὸ τὴν γεωμετρικὴ καὶ ἀρχαϊκὴ νεκρόπολη. Ταφικὲς πυρές καὶ ὁμηρικὰ ἔπη*, Ρέθυμνο 1994, σσ. 154-155.

SUMMARY

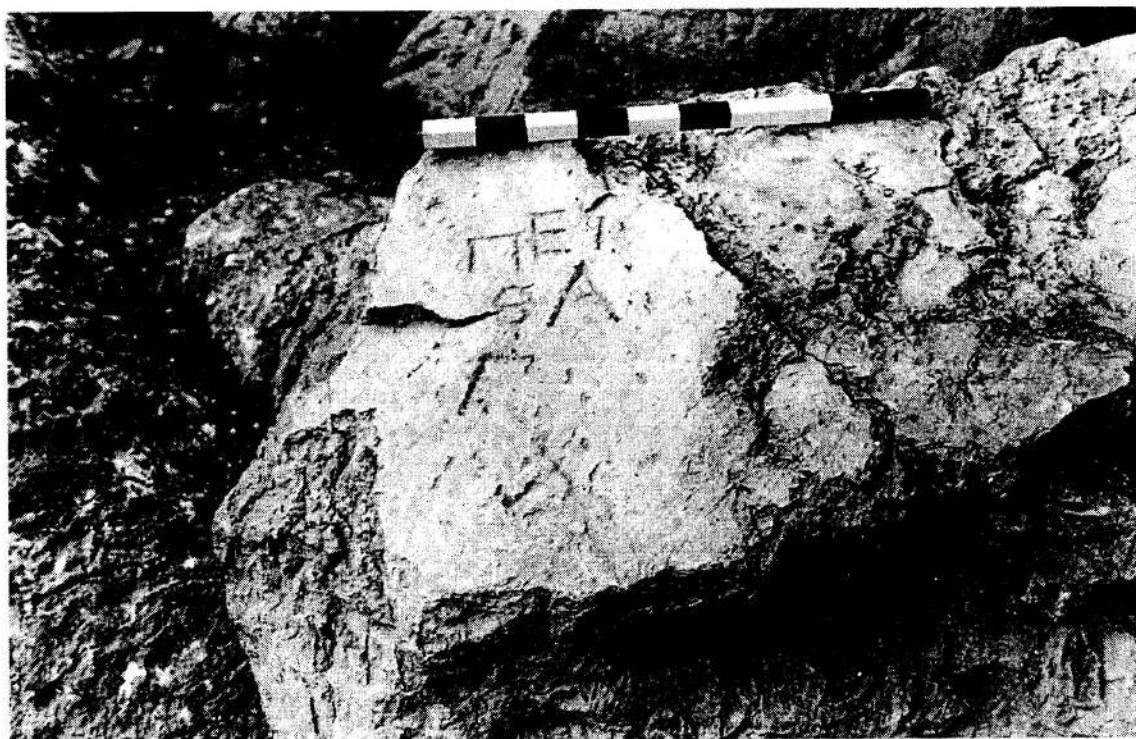
YANNIS Z. TZIFOPOULOS

Observations on four cave inscriptions from the Nome of Rethymnon

These four inscriptions were cut on the outer walls of the caves: Tsi Lamias and Stou Mougkri in Axos (IC II.v.37, 38), Gerontospilios in Melidoni (IC II.xxviii.1) and Notiki Trypa in Nithauris of Amari. These brief texts have not been revisited since their first edition. They belong to the first or second centuries A.D. and provide valuable information which, however, should be treated with due caution. For the inscriptions alone cannot be proof for diachronic cult activity in the caves, and the names preserved in these texts need not be associated with the onomasticon of the neighboring cities or even with that of Crete, as the travellers/pilgrims place of origin is unknown.



1



2



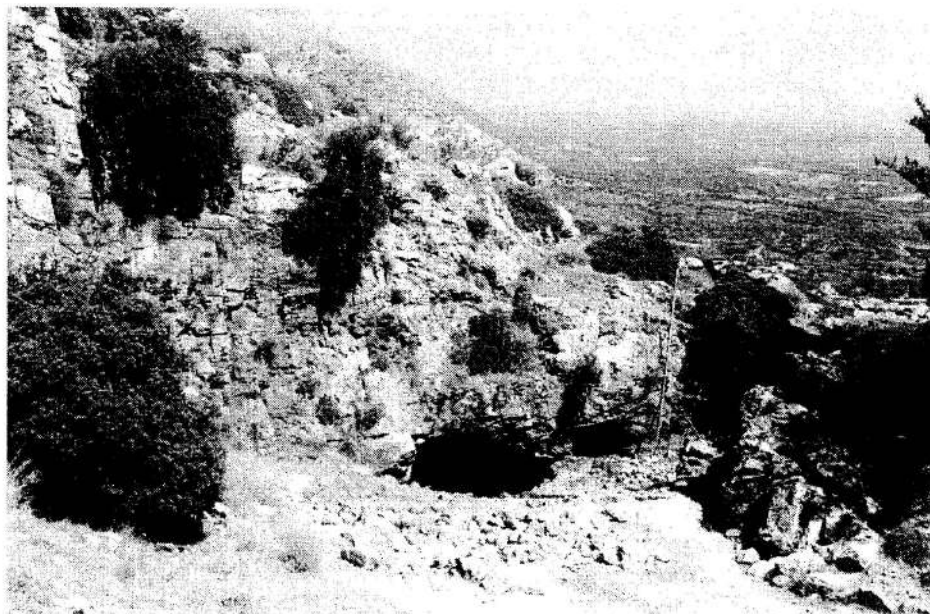
1



2



3



1



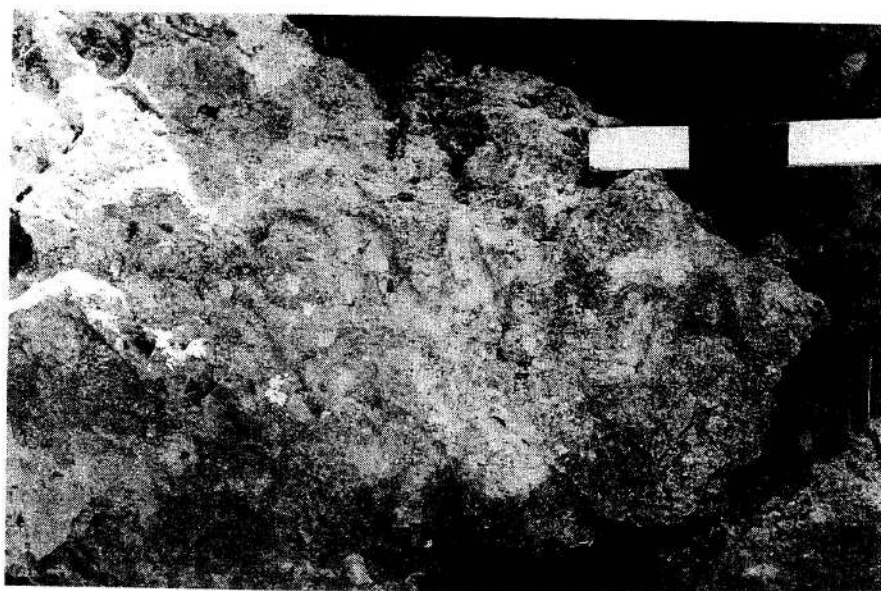
2



3



1



2



3